



# Le nom de baptême aux xv<sup>e</sup> et xvi<sup>e</sup> siècles

Séminaire Actualité de la recherche en histoire



## Le nom de baptême aux xv<sup>e</sup> et xvi<sup>e</sup> siècles

- L'évolution du système anthroponymique
- Théories courantes sur les motivations
  - **Le nom place l'enfant sous la protection d'un prince ou d'un saint**
  - **Le nom de l'enfant est celui de son saint patron**
  - **Le nom exprime les dévotions des nommeurs**
- Deux fonctions essentielles
  - **Honorer un proche**
  - **Être propice à l'enfant**



# Le système anthroponymique (I)

- Composantes et terminologie
  - **Marqueurs individuels et marqueurs de lignée**
  - **Noms et surnoms**
    - Le *nom* : nom personnel, propre à un individu
    - Le *surnom*: un nom supplémentaire
- Jusqu'au 10e siècle : des *noms familiaux*
  - **Des noms composés, créés à chaque naissance**
    - *arth* (« ours, guerrier ») + *mael* (« prince ») : **Arthmael**
    - *mael* : **Maelic, Maelon**
  - **Qui sont aussi des marqueurs de lignée**
    - Par la reprise d'un terme issu du stock familial
    - Par la répétition d'un terme identique dans la fratrie



## Le système anthroponymique (II)

- 11<sup>e</sup> siècle : le *nom de baptême* supplante le *nom familial*
  - **La généralisation du baptême des nouveau-nés provoque l'adoption des noms entiers**
    - Le nom de quelqu'un d'autre, choisi par le parrain
    - Perte des repères individuels et familiaux
  - **L'ajustement du système**
    - Adjonction de noms personnels supplémentaires
    - Adjonction d'indicateurs de filiation
- 13<sup>e</sup>–15<sup>e</sup> siècles : la transmission des surnoms
  - **Les surnoms deviennent des marqueurs de lignée**
  - **Développement des noms d'usage**
  - **Stabilisation du système au 15<sup>e</sup> siècle**

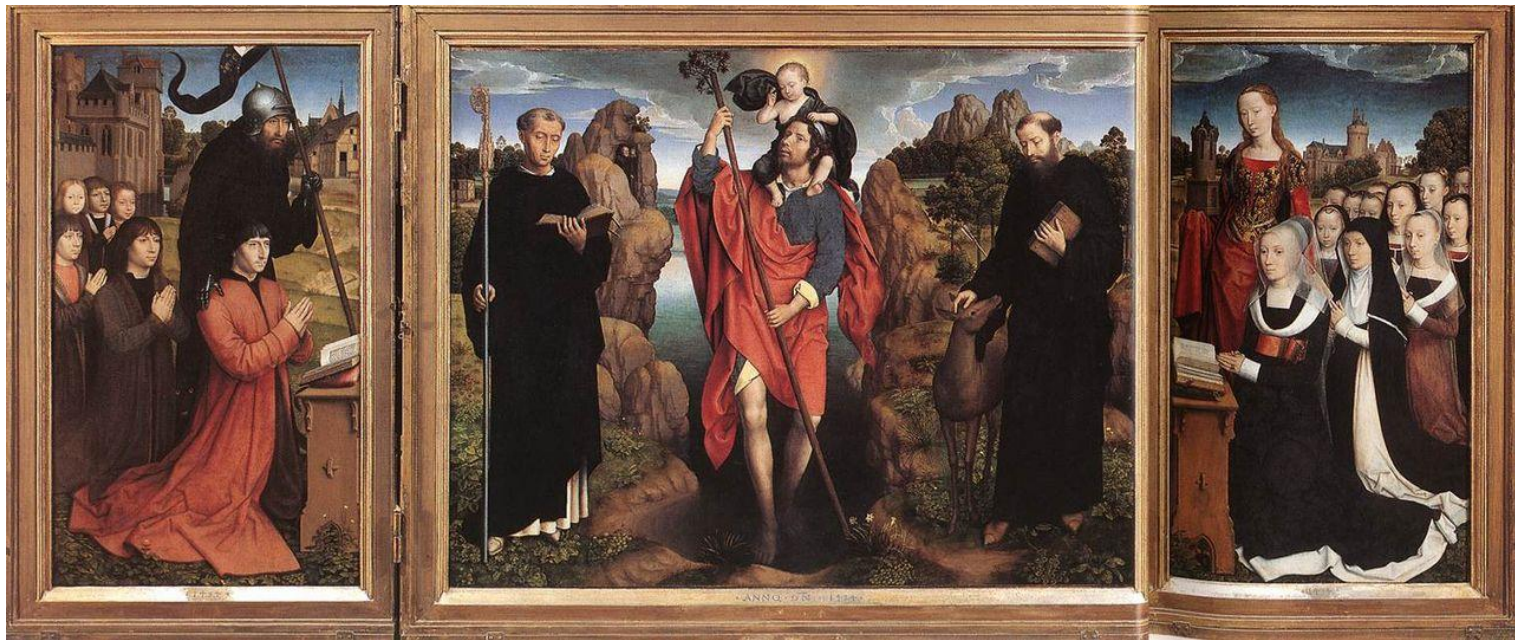




# Attirer la protection des princes et des saints ?

- “Les attentes des parents changèrent : pour leurs enfants, ils espéraient une protection, une référence prestigieuse que les racines des ancêtres ne semblaient plus pouvoir apporter. Vint le temps où ils attribuèrent à leurs enfants un nom sacré ou princier” (M. Bourin et P. Chareille, *Noms, prénoms, surnoms*, 2014)
- Une reprise des noms des princes ?
  - Le tabou sur les noms royaux
  - Le nom *Guillaume* en Bretagne
  - Les noms des comtes de Laval ou de Bourbon
- La protection du nom
  - **Conception médiévale : le nom lui-même est protecteur, comme une amulette. Pas de chaperon protecteur.**
    - *Les noms signifiants : Gaillarde*
  - **Conception tridentine (1566) : choix d’un saint patron homonyme, « protecteur et avocat auprès de Dieu »**

## De quel saint patron parle-t-on ?



- Le saint patron médiéval : le protecteur d'une communauté
- Le saint patron tridentin : le saint personnel dont on porte le nom
- Les saints présentateurs : outils d'identification et jeux de mots

## Exprimer les dévotions du nommeur ?



- Un marqueur dévotionnel marginal
  - **Catherine, dernière fille de Charles V et Jeanne de Bourbon (1374)**
    - Elle fut nommée Catherine « *par dévotion que ladite reine avait à madame sainte Catherine* »
  - **Des parrain et marraine de rang inférieur**
    - Le prieur de Sainte-Catherine et une demoiselle de compagnie
- Une absence de corrélation entre les saints les plus honorés et les noms de baptême
  - **Mariniers et noms de navires dans les registres de l'amirauté de Bordeaux (1470-1509)**





## Exprimer les devotions du nommeur ?

- Un marqueur dévotionnel marginal
  - **Les noms des enfants de Charles V et Jeanne de Bourbon**
    - Elle fut nommée Catherine *“par devotion que ladite reine avait à madame sainte Catherine”*
  - **Un parrainage hors normes, désintéressé**
    - Le prieur de Sainte-Catherine et une demoiselle de compagnie
- Une absence de corrélation entre les saints les plus honorés et les répertoires des noms de baptême
  - **Les registres de l’inscription maritime de Bordeaux (1470-1509) : noms de navires et noms de baptême**





# Onomastique des gens de mer en 1470-1509

- **Noms de navires cornouaillais**

- Nicolas
- Nonne
- Tremer
- **Pierre**
- Christofle
- Guynolé
- **Yves**
- **Jacques**
- Cleden
- Tudal

- **Noms des maîtres de navires**

- Jehan
- **Yvon**
- Guilhem
- Hervé
- Alain
- **Jacques**
- **Pierre**
- Henry
- Riou
- Guyon



## Le sceau de l'amitié

- Le nom comme marqueur social et affectif
  - Elle fut "**nommée Anne en l'honneur et mémoire de madame la comtesse Anne sa grand-mère**" (Anne de Laval, 1434)
  - **Honorer les compères et commères en leur déléguant le choix du nom**
- Le nom scelle un pacte d'amitié et d'assistance
  - **Les parrains décident en dernier ressort**
  - **Sybille et Primerain (*Chanson de Macaire*)**
    - La reine : *Donnez à mon enfant le nom qu'il vous plaira*
    - Primerain : *J'y ai déjà songé. Il se nommera, comme moi, Primerain*
- Choix du nom ou choix du parrain ?
  - **Un code social : la transmission du nom**
  - **Une priorité : construire des réseaux de solidarité**
  - **Le choix du parrain pour son nom : Boémond de Tarente**



## Devenir ce que son nom signifie

- Devenir comme
  - **Boémond : hériter des qualités du modèle**
- L'importance des significations
  - **L'étymologie**
  - **Les qualités ou vertus des personnages référents**
  - **Les connotations culturelles ou personnelles**
- Une expression des vœux des nommeurs
  - **Le roi Gontran pour son filleul (Clotaire) : « Que cet enfant grandisse, qu'il réalise ce que son nom signifie »**
- La conception médiévale du nom
  - **Le nom dit quelque chose de la nature ou du destin**
  - **Les noms les plus portés sont les plus propices**





# Noms de baptême à Locmaria en 1534-1556

## • Noms masculins

- Jean	25 %
- Guillaume	9 %
- François	7 %
- Yves	7 %
- Alain	6 %
- Pierre	6 %
- Louis	5 %
- Goulven	3 %
- Vincent	3 %
- Bertrand	2 %

## • Noms féminins

- Marie	18 %
- Jeanne	17 %
- Marguerite	13 %
- Catherine	12 %
- Levenez	6 %
- Françoise	6 %
- Louise	4 %
- Azelice	3 %
- Béatrice	3 %
- Laurence	3 %



## La controverse sur le nom Claude à Genève

- « *Les parreins desquels desirent qu'ils portent leurs noms declarant qu'autrement ils ne les affectionnent tant s'ils ne portent pas leurs noms* »
- « *Esperant que par le nom de Claude y vivroit* » (Calvin, déclaration au conseil de Genève en 1552)



## Honorer, rendre propice, intégrer

- Une finalité : favoriser l'avenir de l'enfant et l'intégrer dans un réseau de solidarité
- La mode comme substitut de l'honneur
- L'influence du prénom sur la personnalité ?